



2024-
2025

SÜRDÜRÜLEBİLİRLİK RAPORLAMASI

İçindekiler

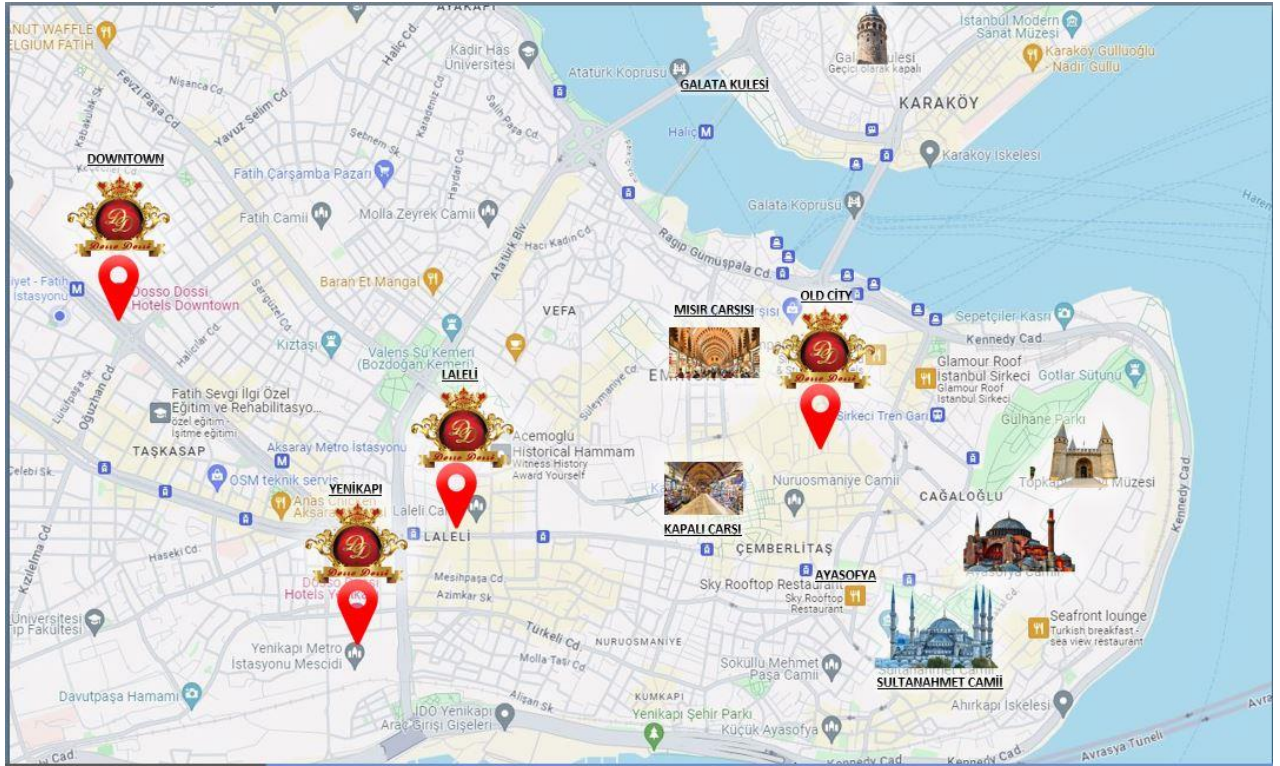
1. Rapor Hakkında	2
2. Tesis Tanıtımı ve Tesis Özellikleri	3
3. Sürdürülebilirlik Ekibi	4
4. Çevre Etkilerinin Azaltılması	5
5. Personel ve Çalışma Hayatı	8
6. Yapılan Sosyal Çalışmalar.....	35
7. Kültürel Çalışmalar.....	36

1. Rapor Hakkında

DOSSO DOSSİ HOTELS YENİKAPI olarak 2024-2025 yılı itibariyle sürdürülebilirlik çalışmalarımıza başladık.

Bu doğrultuda gerçekleştirdiğimiz gelişmeyi; yönetimimiz, çalışanlarımız, konuklarımız, tedarikçilerimiz ve diğer tüm partnerlerimiz ile paylaşmayı ve böylece bu noktada yaratacağımız farkındalığı artırarak, ortak hedef ve başarılarla dönüştürebilmeyi amaçlamaktayız.

Bu hazırlanan sürdürülebilirlik raporu 2024-2025 yılı verileri içermektedir.



2. Tesis Tanıtımı ve Tesis Özellikleri



Hospitality Beyond Borders

we care...



**24 Standart Oda (9 Twin & 15 Double Oda)
6 Deluxe Oda (2 Twin & 4 Double Oda)
1 Executive French Oda**



Hospitality Beyond Borders

we care...

3. Sürdürülebilirlik Ekibi

RİSK KOMİTESİ

Risk Komitesi, üst yönetimin başkanlığında Dosso Dossi Hotels ana ve destek süreçleri ile Sürdürülebilirliğe ilişkin diğer faaliyetlerin Risk Yönetimi Prosedürü kapsamında risklerinin belirlenmesinden sorumludur.

Tablo 1: Dosso Dossi Hotels Yenikapı Risk Komitesi

RİSK KOMİTESİ ÜYELERİ			
Sıra No	Adı- Soyadı	Şirketteki Görevi	Komitedeki Görevi
1	Metin KÖY	Mali ve İdari İşler Müdürü	Başkan
2	Barış TANIR	Operasyon Yöneticisi	Üye
3	Atacan ASİL	Satış& Pazarlama Müdürü	Üye
4	Güney YILMAZ	İK Şefi	Üye
5	İshak GÜÇLÜ	Teknik Personel	Üye
6	Dilasa KURTULMUŞ	Kalite Yöneticisi	Üye

Görevler:

Komite Başkanı: Komitenin oluşturulması, risk yönetimi çalışmalarının planlanması, ekip içi görevlendirmelerin yapılması, ekip üyelerinin motivasyonu ile ekip ve üst yönetim arasında eşgüdüm sağlanması görevlerini yerine getirir.

Üyeler: Risk yönetimi çalışmalarının kendi süreçleri için uygulanması, raporlamaların yapılması, gerekli faaliyetlerin koordine edilmesi ve belgelerin hazırlanmasından sorumludur.

SÜRDÜRÜLEBİLİRLİK KOMİTESİ

Sürdürülebilirlik Komitesi, Sürdürülebilirlik Yönetim Sistemi çalışmalarının yürütülmesi ve ilgili kayıtlarının tutulması, raporlanması, takip edilmesi ve Dosso Dossi Hotels'in sürdürülebilirlik yaklaşımlarının yürütülmesinden sorumludurlar.

Tablo 2: Dosso Dossi Hotels Yenikapı Sürdürülebilirlik Komitesi

SÜRDÜRÜLEBİLİRLİK KOMİTESİ ÜYELERİ			
Sıra No	Adı- Soyadı	Şirketteki Görevi	Komitedeki Görevi
1	Dilasa KURTULMUŞ	Kalite Sistemleri Yöneticisi	Başkan, Sürdürülebilirlik Yönetim Temsilcisi
2	Barış TANIR	Ön Büro Şefi	2.Başkan
3	İshak GÜÇLÜ	Teknik Persoel	Üye, Enerji Temsilcisi
4	Ahmet CEBECİ	Housekeeping Şefi	Üye
4	Güney YILMAZ	İK Şefi	Üye
5	Metin KÖY	Mali ve İdari İşler Müdürü	Üye
6	Atacan ASİL	Satış ve Pazarlama Müdürü	Üye

Görevler:

Komite Başkanı: Sürdürülebilirlik çalışmalarının Türkiye ve Dünya için faydalarının garanti altına alınması ve yaklaşımların sürdürülmesinden sorumludur. Ayrıca Temsilcisi olduğu konudaki çalışmalarının yürütüldüğünden emin olmalıdır.

Üyeler: Sahibi oldukları süreçlerde SYS çalışmalarını yürütmek ve Komite Başkanının verdiği diğer görevleri yerine getirmekten sorumludurlar. Ayrıca Temsilcisi olduğu konudaki çalışmalarının yürütüldüğünden emin olmalıdırlar.

SÜRDÜRÜLEBİLİRLİK HEDEFLERİ TAKİP TABLOSU

2024

Hedef	Konu	Aksiyon	Sorumlu	Termin
Yerel Satınalma oranının %10 arttırılması	Ekonomi	Yerel tedarikçilerin araştırılması, yerel satınalma oranını bir önceki yıla göre %10 arttırılması	Mali& İdari İşler Müdürü	31.12.2024
Tedarikçilerimizin en az %40' ının ISO 14001 belgesine sahip olması	Çevre	Mevcut kullanılan ürünlerin çevreye duyarlı alternatifleri ile değişimini sağlanması	Mali& İdari İşler Müdürü	31.12.2024
Tek kullanımlık plastik kullanımını %10 azaltmak	Çevre	Buket malzemelerin (temizlik malzemeleri, pipek, terlik vb) asgari ölçüde kullanılması için misafiri bilinçlendirme çalışmaları	Mali& İdari İşler Müdürü	31.12.2024
Su tüketimini %5 azaltmak	Çevre	Havlu ve çarşafın misafir isteğiyle değişiminin sağlanması	Operasyon Müdürü	31.12.2024
Elektrik tüketimini %5 azaltmak	Çevre	Arızalanan aydınlatmaları led enerji tasarruflu ürünlerle değişiminin sağlanması	Teknik Müdür	31.12.2024
Müşterilerde Sürdürülebilirlik farkındalığını arttırmak için yılda en az 1 yaklaşım gerçekleştirmek	İnsan	Müşterilerin görebilecekleri yerlere farkındalık artırıcı materyaller koymak	Operasyon Müdürü	31.12.2024
Çalışanların sürdürülebilirlik konusunda bilinçlenmesini %80 oranında sağlamak	İnsan	1 sene içinde işe giriş yapan tüm çalışanlara sürdürülebilirlik eğitimi vermek	İnsan Kaynakları Şefi	31.12.2024
Kültürel mirası koruma derneğine yılda bir defa bağış yapmak	Kalite	Kültürel mirası koruma derneğine yılda bir bağış yapılması	Kalite Müdürü	31.12.2024
Tehlikeli Atıkların Yılda bir defa yetkili kuruluşa teslim etmek	Çevre	Akredite olan bir kuruluşa yılda en az bir defa gönderilmesi	Teknik Müdür	31.12.2024
Çalışanların sürdürülebilirlik konusunda bilinçlenmesini sağlamak	İnsan	1 sene içinde işe giriş yapan tüm çalışanlara 10 saat farkındalık eğitimi vermek	İnsan Kaynakları Şefi	31.12.2024
Bio çeşitlilik artırmak için Farlı kurumlara en az yılda 2 kere bağış yapılması	Ekonomi	Tema vakfına fidan dikimi için yılda 2 defa bağış yapılması	Mali& İdari İşler Müdürü	31.12.2024
Misafir sürdürülebilirlik memnuniyet oranının %60 olmasını sağlamak	Operasyon	Sürülebilir turizm kapsamında misafir memnuniyetini %60 sağlayabilmek	Otel Müdürü	31.12.2024

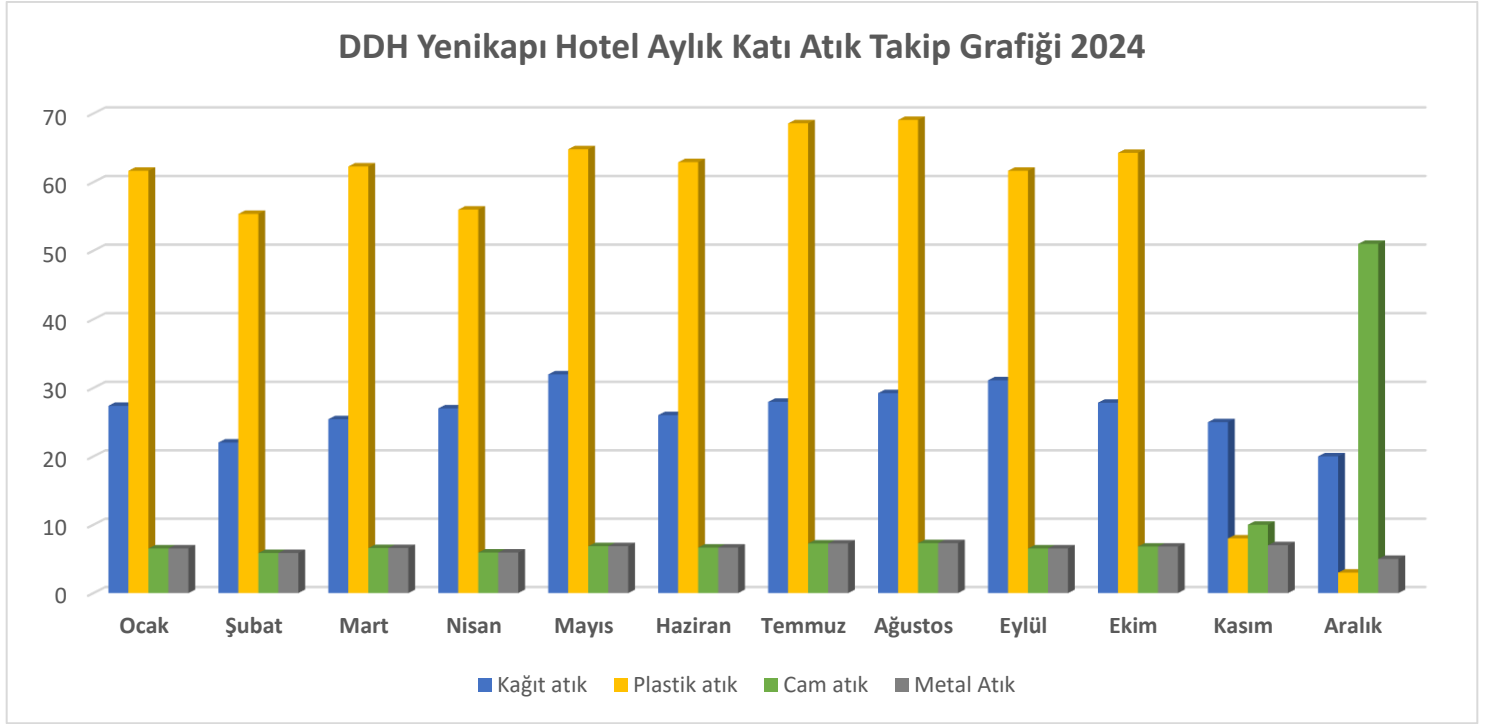
Yerel çalışan oranını %70'e çıkarmak	İK	50 km çapta yaşayan personel sayısının %70 olması	İK Şefi	31.12.2024
--------------------------------------	----	---	---------	------------

2025

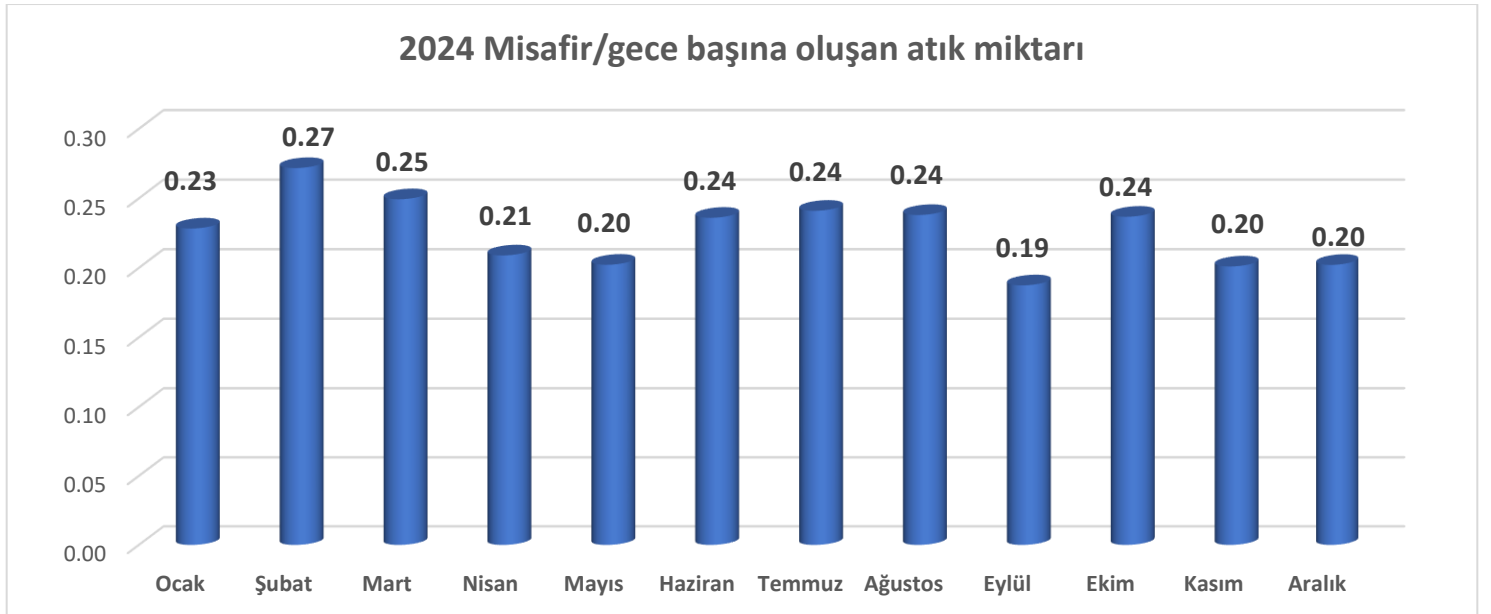
Hedef	Konu	Aksiyon	Sorumlu	Termin
Yerel Satınalma oranının %18 artırılması	Ekonomi	Yerel tedarikçilerin araştırılması, yerel satınalma oranını bir önceki yıla göre %10 artırılması	Mali& İdari İşler Müdürü	31.12.2025
Tedarikçilerimizin en az %50' nin ISO 14001 belgesine sahip olması	Çevre	Mevcut kullanılan ürünlerin çevreye duyarlı alternatifleri ile değişimini sağlanması	Mali& İdari İşler Müdürü	31.12.2025
Tek kullanımlık plastik kullanımını %12 azaltmak	Çevre	Buket malzemelerin (temizlik malzemeleri, pipek, terlik vb) asgari ölçüde kullanılması için misafiri bilinçlendirme çalışmaları	Mali& İdari İşler Müdürü	31.12.2025
Su tüketimini %6 azaltmak	Çevre	Havlu ve çarşafların misafir isteğiyle değişiminin sağlanması	Operasyon Müdürü	31.12.2025
Elektrik tüketimini %6 azaltmak	Çevre	Arızalanan aydınlatmaları led enerji tasarruflu ürünlerle değişiminin sağlanması	Teknik Müdür	31.12.2025
Müşterilerde Sürdürülebilirlik farkındalığını arttırmak için yılda en az 1 yaklaşım gerçekleştirmek	İnsan	Müşterilerin görebilecekleri yerlere farkındalık artırıcı materyaller koymak	Operasyon Müdürü	31.12.2025
Çalışanların sürdürülebilirlik konusunda bilinçlenmesini %80 oranında sağlamak	İnsan	1 sene içinde işe giriş yapan tüm çalışanlara sürdürülebilirlik eğitimi vermek	İnsan Kaynakları Şefi	31.12.2025
Kültürel mirası koruma derneğine yılda bir defa bağış yapmak	Kalite	Kültürel mirası koruma derneğine yılda bir bağış yapılması	Kalite Müdürü	31.12.2025
Tehlikeli Atıkların Yılda bir defa yetkili kuruluşa teslim etmek	Çevre	Akredite olan bir kuruluşa yılda enaz bir defa gönderilmesi	Teknik Müdür	31.12.2025
Çalışanların sürdürülebilirlik konusunda bilinçlenmesini sağlamak	İnsan	1 sene içinde işe giriş yapan tüm çalışanlara 10 saat farkındalık eğitimi vermek	İnsan Kaynakları Şefi	31.12.2025
Bio çeşitlilik artırmak için Farlı kurumlara enaz yılda 2 kere bağış yapılması	Ekonomi	Tema vakfına fidan dikimi için yılda 2 defa bağış yapılması	Mali& İdari İşler Müdürü	31.12.2025
Toplumun bilinçlendirilmesi adına şehirdeki en az 1 bilboarda sürdürülebilir turizm reklamı çıkmak	Ekonomi	İstanbul içindeki en az 1 bilboarda sürdürülebilir turizm reklamı vermek ve sosyal mecralarda yayının yapılması	Mali& İdari İşler Müdürü	31.12.2025
Misafir sürdürülebilirlik memnuniyet oranının %80 olmasını sağlamak	Operasyon	Sürülebilir turizm kapsamında misafir memnuniyetini %80 sağlayabilmek	Otel Müdürü	31.12.2025

4. Çevre Etkilerinin Azaltılması

2024 yılı Atık Ayrıştırma Aylık Grafiği(kgAtık)



2024 yılı Misafir/gece Başına Oluşan Atık Miktarı Grafiği(kgAtık/Misafir.gece)



5. Personel ve Çalışma Hayatı



İNSAN KAYNAKLARI POLİTİKAMIZ



Hospitality Beyond Borders



İNSAN KAYNAKLARI MİSYONUMUZ



Personelimizin yetkinliklerini
geliştirerek turizm sektörünü
çalışanlar için yeniden cazip
hale getirmek

we care...

Hospitality Beyond Borders

İNSAN KAYNAKLARI VİZYONUMUZ



Turizm çalışanlarının,
çalışmak üzere ilk tercih
ettikleri otel zinciri olmak

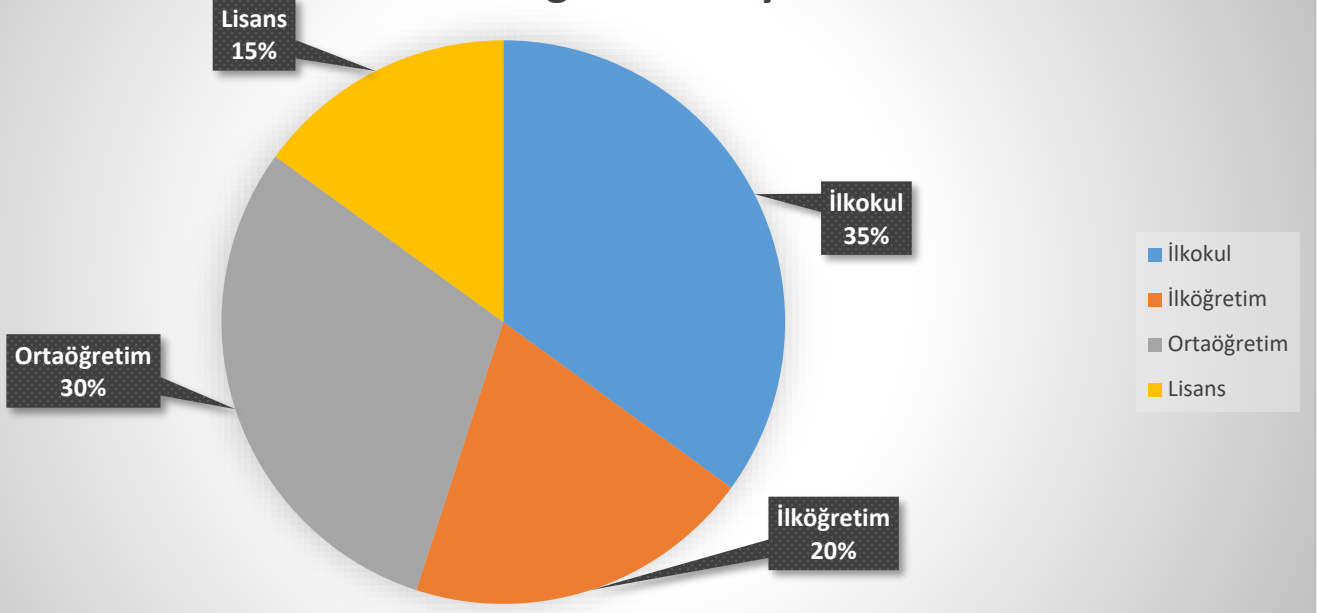
we care...

DEĞERLERİMİZ

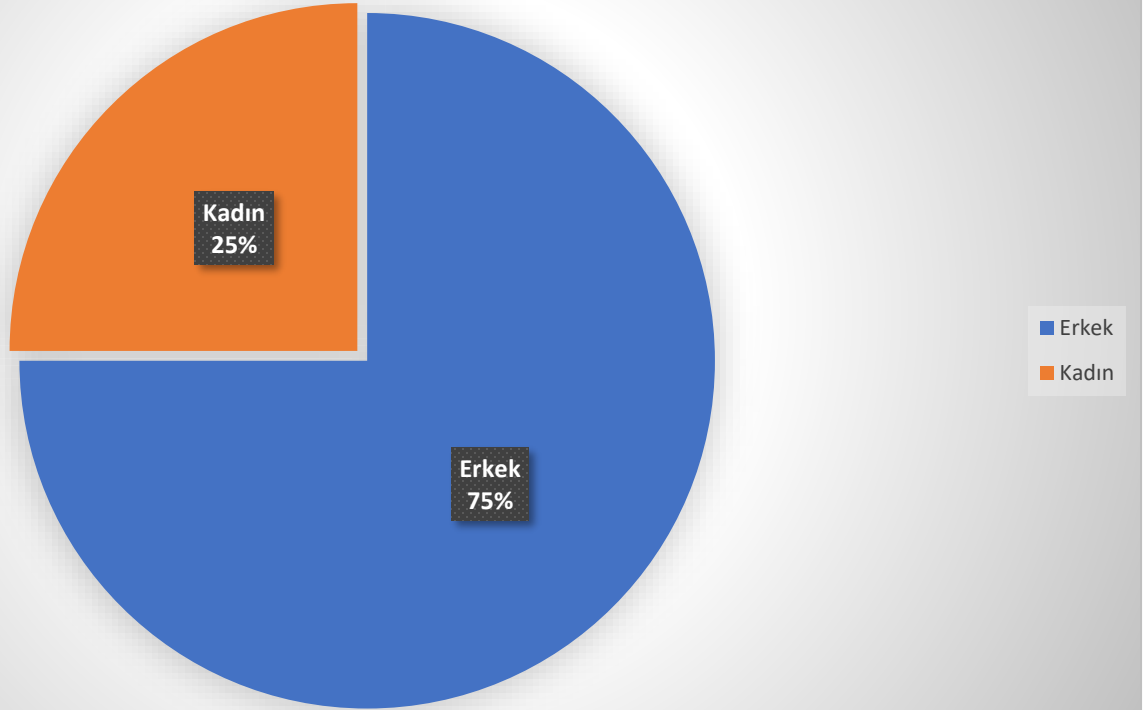


we care...

Personel Eğitim Düzeyleri



Personel Cinsiyet Dağılımı



ÇEVRE FARKINDALIK EĞİTİMİ



Hospitality Beyond Borders

we care...

Dosso Dossi Hotels Çalışan Çevre Farkındalık Eğitimi

ÇEVRE NEDİR?



Çevre; insanların ve diğer canlıların hayatları boyunca ilişkilerini sürdürdükleri ve karşılıklı olarak etkileşim içinde buldukları fiziki, biyolojik, sosyal, ekonomik ve kültürel ortamdır. Bir başka ifade ile yeryüzünde ilk canlı ile birlikte var olan **çevre**, bir organizmanın var olduğu ortam ya da şartlardır.

we care...

Hospitality Beyond Borders



ÇEVRE İÇİN NELER YAPMALI?

1. Çevre konusunda bilgi edinin.
2. Kirliliğe engel olun. Yerlere çöp atmayın. Bu alışkanlığı çocuklarınıza edindiriniz.
3. Atıklarınızı ayrıştırın, geri dönüşüme katkı sağlayın.
4. Naylon poşet kullanımını azaltın. Alışverişlerinizde bez çanta kullanın.
5. Kâğıt havlu kullanımını azaltın.
6. Dişinizi fırçalarken, banyo yaparken ve mutfakta çeşmeyi açık bırakmayın.
7. Enerji tasarruflu ampuller kullanın.
8. Atık pilleri çöpe değil, atık pil kutusuna atın.
9. Bitkisel atık yağları, çöpe ya da lavaboya dökmeyin. En yakın atık yağ toplama bidonuna atın.
10. Yazışmalarınızda çıktı almamaya dikkat edin, e-posta kullanın.
11. Tek kullanımlık tabak, bardak yerine, seramik tabaklar ve metal aletler kullanın.
12. Kişisel matara kullanarak, pet şişe kullanımını azaltın.
13. İşyerinizde kendinize ait kupa edinin.
14. Pikniğe gittiğinizde atıklarınızı biriktirerek eve dönüşte geri dönüşüm kutularına atın.
15. Yerel besinleri kullanmaya özen gösterin.

we care...

Hospitality Beyond Borders



ÇEVRE İÇİN NELER YAPMALI?

16. Bilinçli tüketin, tasarruflu davranın, çevre dostu olun.
17. Sık kullanılan cihazlar için şarj edilebilir piller satın alın.
18. Kullanmadığınız elektrikli aletleri fişten çekin.
19. Isınma için havayı kirlletici yakıtlar kullanmaktan kaçının.
20. Binanızda düzenli baca temizliği yapılmasına önem verin.
21. Binanızda ısı yalıtımına önem verin.
- 22.. Kısa mesafelerde yürüyün ya da bisiklet kullanın. Bireysel araç kullanımı yerine toplu taşıma tercih edin.
23. Ormanları koruyun. Fotosentez dünyadaki tek oksijen kaynağıdır.

we care...

Hospitality Beyond Borders

ÇEVREMİZİ NASIL TEMİZ TUTARIZ?

- Herkesin kolaylıkla yapabileceği unsur yerlere elbette çöp atmamaktadır. Çöp atacak bir çöp kutusu yoksa bulunduğumuz ortamda çöpümüzü elimizde veya çantamızda muhafaza etmeli ilk gördüğümüz çöp kutusuna atmamızdır.
- Attığımız çöpleri geri dönüşümlü (zaman içerisinde doğada yok olan) çöp torbalarına koymalı ve torbaların ağzını sıkıca bağlayıp öyle çöp kutusuna atmamızdır.
- Yerlere asla tükürmemelidir.
- Ağaçlara, yeşillik yerlere gittiğimizde bu alanlara zarar verecek davranışlarda bulunmamızdır. Yeşil alanlarda ateş yakmamaya özen göstermeliyiz.
- Sadece yeşil alanlara veya sokağa değil denizlerimizi de temiz tutmalı ve denizlerimize de çöp atmamızdır.
- Özellikle pet şişe gibi plastik ürünler ve teneke kutular doğada en zor yok olan ve çevreye en çok zarar veren atıklardır.
- Hayvanların hiçbirine zarar vermemelidir. Her hayvanın bu dünyada en az bizler kadar yaşama hakkı olduğunu unutmamamızdır.
- Evimizin önüne çöp çıkartmamalı, evimizin önünü veya bahçemizi temiz tutmalıyız.

we care...

SU TASARRUFU

Musluklarınızı Gereksiz Yere Açık Bırakmayın

Biliyorsunuz, ne kadar çok su tüketirseniz su faturanız da o kadar yüksek gelir ve su kaynaklarını tüketir ve kuraklığa katkıda bulunuruz. Dolayısıyla musluğunuzu gereksiz yere açık bırakmamaya özen göstermelisiniz. Örneğin dişlerinizi fırçalarken musluğu kapatıp suyun boşa akmasını engelleyebilir ya da eğer bulaşıkları sudan geçiriyorsanız onları makineye yerleştirirken suyu kapatarak tasarruf edebilirsiniz.

Tasarruf Etmenize Yardımcı Olacak Bataryalar Tercih Edin

Eğer bataryalarınız yani musluklarınız sorunluysa ve su damlatıyorsa bu durumda su boşa akıyor demektir. Bu sebeple bozuk bataryalarınızı zaman geçirmeden değiştirmenizi ya da onarmanızı öneririz. Eğer batarya değişimi yapacaksanız el hareketlerini algılayan ve bu sayede otomatik olarak açılıp kapanabilen fotoselli bataryaları tercih ederek su tasarrufu yapabilirsiniz. Bu arada su borularında da herhangi bir sorun varsa tesisatınızı yenilemeniz hem su basması gibi sorunların önüne geçebilir hem de su tasarrufu yapmanıza katkı sağlayabilir.

we care...



HOTELS

SU TASARRUFU

Sebze ve Meyveleri Akan Suda Yıkamayın

Sağlığınız için sebze ve meyveleri iyi bir şekilde yıkamak çok önemli. Fakat bu, yıkayacağınız besinleri akan su altında dakikalarca yıkamalısınız anlamına gelmiyor. Sebze ve meyveleri bir mutfak kabına koyup içerisine su koyarak bekletebilir ve sonrasında akan su altında kısa sürede yıkayabilirsiniz. Böylece kap içerisinde bekleyen sebze ve meyveler kirlerinden arınır ve akan su altındaki yıkama işleminiz daha kısa sürer, yani su tasarrufu yapabilirsiniz. Bu arada yemek yaparken sebze haşladığınız suyu da değerlendirmenizi öneririz. Örneğin bu sular sayesinde lezzetli makarna sosları yapabilir ya da oda sıcaklığına geldiğinde bu suyla evinizdeki bitkilerinizi sulayabilirsiniz.

Bulaşık ve Çamaşır Makinelerini Kullanın

Bulaşıkları ve çamaşırları makinede yıkamak, önemli miktarda su tasarrufu yapmanıza olanak verse de bu konu özelinde dikkat etmeniz gereken başka kriterler de var. Bunlardan biri, makinelerin Eko programlarını tercih etmek! Benzer programlara kıyasla daha az su ve elektrik harcamanızı sağlayan Eko programlar, enerji tasarrufu yapmanızı sağlayan unsurlardan biri. Makinenizin hangi programda kaç litre su kullandığını merak ediyorsanız ürün kılavuzlarına göz atabilirsiniz.

we care...

Hospitality Beyond Borders



HOTELS

SU TASARRUFU

Duşa Girmek İçin Suyun Isınmasını Beklerken Suyun Boşa Akmasına İzin Vermeyin

Duş sürelerini kısaltmak ve duş başlığını çok tazyikli bir şekilde açmamak elbette fazla su tüketiminin önüne geçebilmenizi sağlayacak yöntemlerden biri. Fakat duşa girmeden önce de su tasarrufu için yapmanız gereken bir şey var: Musluktan sıcak su akması için beklerken akan suyu, musluk altına yerleştireceğiniz bir kovaya depolayabilirsiniz. Depoladığınız bu suyu ise temizlik yaparken kullanabilirsiniz.

Sifon Sisteminde Su Tüketimini Azaltacak Önlemler Alın

Tuvaletlerde bulunan sifonlar da su tüketimini etkileyen noktalardan. Bu nedenle rezervuarın içerisine yarım, bir ya da bir buçuk litrelik pet şişeyi doldurarak koyabilirsiniz. Böylece rezervuar fazla su depolamamış olur. Eğer çift tuşlu bir sifon sistemi kullanıyorsanız da daha az su depolayıp akıtan bölümü tercih edebilirsiniz. Bu sayede daha az su harcamış olursunuz.

Bahçeniz İçin Sulama Aparatlarını Tercih Edin

Bahçenizi sulamak için hortumlardan mı yardım alıyorsunuz? O halde size kötü bir haberimiz var: İhtiyacınızdan fazla su tüketiyor olabilirsiniz! Bahçe sulama işleminde daha az su tüketmek, yani su tüketimini azaltmak için sulama aparatlarından yararlanabilirsiniz. Bu sayede daha az miktarda su ile bahçe bakımı yapabilirsiniz. Bahçeniz için en doğru sulama ürününü ise uzmanlara danışarak seçebilirsiniz.

we care...

Hospitality Beyond Borders



HOTELS

ELEKTRİK TASARRUFU

Ampulleri Gereksiz Yere Açık Bırakmayın

Hangi alanda tasarruf etmek isterseniz isteyin, atmanız gereken ilk adım ihtiyacınız olup olmadığını değerlendirmek. Yani eğer amacınız elektrik faturası tutarını azaltmak ise bu noktada, aydınlatmaya ihtiyacınız olmayan alanlarda ampulleri söndürmelisiniz. Ayrıca birkaç dakika sonra geri dönecek olsanız bile bir odadan çıkarken yine ışıkları kapatmanızı öneririz. Çünkü her gün 5 dakika gereksiz yere yanan bir ampul; ayda 150 dakika, yılda ise 1800 dakika yani 30 saat boşa yarıyor anlamına gelir.

Kullanmadığınız Elektronik Eşyanın Fişini Prizden Çekin

Kapalı olmasına rağmen fişi prize takılı olan su ısıtıcısı ya da televizyon, telefonunuzu şarj ettikten sonra prizden çekmediğiniz şarj aletiniz... Fişi prize takılı olan ama kullanmadığınız ürünlerin elektrik tüketmediğini düşünüyorsanız yanılıyorsunuz. Çünkü fişi takılı olan elektronik ürünler, çalıştıklarındaki kadar olmasa da elektrik tüketmeye devam ederler. Bu nedenle kullanmadığınız elektronik ürünlerin fişlerini prizden çekmek de elektrik tasarrufu için alınacak önlemler arasında. Prize takılı olan elektronik cihazlarınızın elektrik tüketmesini istemiyorsanız tasarruflu prizleri de tercih edebilirsiniz. Bu prizler sayesinde elektronik cihazlarınız, prize taksanız bile çalışmadıklarında "stand by" modunda olmaz yani elektrik tüketmezler.

we care...

Hospitality Beyond Borders



HOTELS

ELEKTRİK TASARRUFU

Enerji Tasarruflu Ampulleri Tercih Edin

Tercihinizi LED ampul seçeneklerinden yana kullanmanızı öneririz. Çünkü LED ampuller, akkor (klasik) ampullere göre %80 daha az enerji tüketebilirler. Ayrıca akkor ampullerin ürettikleri ışık seviyesini daha düşük Watt ile üretebilmeleri de enerji tasarrufu yapmanıza yardımcı olur. Bunun yanı sıra LED ampullerin yaklaşık 10 yıl ömürleri olması da bütçenize katkı sağlayan noktalardan. LED aydınlatma ürünlerinin yanı sıra bahçe, balkon gibi alanlarda kullanabileceğiniz güneş enerjili lambalar da elektrik tüketimini azaltmanın yollarından biri. Güneşten aldığı enerji sayesinde akşamlarınızı aydınlatan bu ürünler sayesinde bahçe ve balkon aydınlatmasının faturanıza yansımaları ortadan kalkacak.

Yeni Beyaz Eşya Alırken Enerji Sınıfına Dikkat Edin

Hiç kuşkusuz ki "Evde enerji tasarrufu nasıl yapılır?" sorusunun beyaz eşya ile doğrudan ilişkisi var! Kullanım sırasında dikkat etmeniz gereken bazı hususlar, elektrik tasarrufu yapmanıza katkı sağlasa da enerji sınıflarının bu konuda daha önemli olduklarını söyleyebiliriz.

Enerji sınıfları; harflerle ve artı işaretiyle ifade edilir, kullandığınız elektrikli ürünlerin tükettikleri enerji miktarı konusunda bilgi verir. Alfabe ile ilerledikçe enerji verimliliği düşer; yani A enerji sınıfı bir çamaşır makinesi, B enerji sınıfına göre daha tasarrufludur. Artı (+) işareti ise sadece A enerji sınıfına eklenir. Artı işareti arttıkça da enerji verimliliği yükselir. Yani A+++ , A+ 'a göre daha çok enerji tasarrufu sağlar.

we care...

Hospitality Beyond Borders



MAKİNELERDE ELEKTRİK TASARRUFU İPUÇLARI

Buzdolabı ve Derin Dondurucu Kullanırken Az Elektrik Tüketmeniz İçin İpuçları

Kulağa tuhaf gelse de buzdolabı ve derin dondurucuyu doğru yere konumlandırmak, tükettikleri enerji oranını etkileyebilir. Bu nedenle buzdolabı ve derin dondurucuyu güneş almayan, arkası ve yanları hava alabilecek şekilde konumlandırmalısınız.

Buzdolabınız ve derin dondurucunuz, ayarladığınız sıcaklık ayarını korumak için çalışır. Kapaklarını sıkça açmak, sıcak yiyecekler koymak ya da kapasitelerinden fazla yiyecek yerleştirmek ise bu cihazların, ayarladığınız dereceyi koruyabilmek için daha fazla çalışmasına neden olabilir. Böylece enerji tüketimi artabilir.

Buzdolabı sıcaklık ayarını ideal olandan daha düşük bir seviyeye ayarlamak hem besinlerin bozulmasına hem de elektrik tüketiminin artmasına neden olur. İdeal sıcaklık derecesi; soğutucu bölümü için +4°C, dondurucu bölümü için ise -18°C olarak kabul edilir.

we care...

Hospitality Beyond Borders



MAKİNELERDE ELEKTRİK TASARRUFU İPUÇLARI

Çamaşır ve Bulaşık Makinesi Kullanırken Az Elektrik Tüketmeniz İçin İpuçları

Çamaşır ve bulaşık makinelerini dolmadan çalıştırmak fazla elektrik ve su tüketmenize neden olur. Bu nedenle tam dolmadan makineleri çalıştırmamalısınız.

Çamaşır makinelerinin pek çoğunda "Eko Program" yer alır. Bu yıkama programları, elektrik ve su tüketimi konusunda daha çok tasarruf sağlar.

Fırın Kullanırken Az Elektrik Tüketmeniz İçin İpuçları

Bazı yiyecekleri pişirmek için fırını önceden açmak yani ön ısıtma yapmak gerekebilir. Bu işlemi yaparsanız fırını gerekenden fazla çalıştırmamaya özen göstermelisiniz.

Fırının kapağını sık sık açmak, fırın içerisindeki sıcaklığın azalmasına ve yemeklerinizin daha geç pişmesine, dolayısıyla fırının daha uzun süre çalışmasına neden olabilir.

we care...

Hospitality Beyond Borders



MAKİNELERDE ELEKTRİK TASARRUFU İPUÇLARI

Ocak Kullanırken Az Elektrik Tüketmeniz İçin İpuçları

Elektrikli ocak kullanıyorsanız tencerenize uygun büyüklükte bir göz tercih etmeye özen göstermelisiniz. İhtiyacınızdan büyük gözler fazla enerji tüketmenize neden olur. Eğer gazlı ama elektrik yardımıyla ateşlenen bir ocağınız varsa pişirme işlemlerinin ardından fişi prizden çekmelisiniz.

Klima Kullanırken Az Elektrik Tüketmeniz İçin İpuçları

Klimayı ideal oda sıcaklığından daha düşük ya da daha yüksek derecelere ayarlamak fazla enerji tüketimine neden olabilir. İdeal oda sıcaklığı ise 21-22°C kabul ediliyor. Klimanızın temizliğini ve bakımını düzenli olarak yaptırmamanız filtrelerin kirlenmesine neden olabilir. Bu durum ise hem evinizdeki hava kalitesinin düşüp sağlığını tehdit etmesi hem de odanızda istediğiniz sıcaklığa ulaşmak için klimanızı daha düşük/yüksek derecelerde çalıştırmanız ve daha fazla elektrik tüketmeniz anlamına gelebilir.

we care...

Hospitality Beyond Borders



Elektrikli Aletler Ne Kadar Elektrik Harcar?

Yakın çevrenizden zaman zaman "Evde en çok elektrik tüketen alet ütümüş." gibi doğruluğundan pek emin olmadığınız bilgiler edinebilirsiniz. Aslında "En çok elektrik harcayan ev aletleri nelerdir?" sorusunun cevabını bulmak oldukça kolay. Bunun için elektrikli aletlerin Watt değerine bakmanız yeterli. Elektrikli cihazların üzerinde belirtilen Watt değeri, saatte tükettikleri enerji miktarını belirtir.

Mesela 2100 W gücündeki bir ütü ile 2400 W saç kurutma makinesini karşılaştırdığımızda, bir saat çalışan bir saç kurutma makinesinin, bir saat çalışan bir ütüden daha fazla enerji tükettiğini söyleyebiliriz.

Mümkünse Güneş Enerjisinden Yararlanın

Çatılara yerleştirilebilen güneş enerji panelleri, güneş enerjisini elektrik enerjisine çevirebilir ve bu sayede evinizdeki elektrikli ürünlerin çalışması için ihtiyaç olan enerjiyi üretebilir. Kısacası güneş enerjisi, elektrik faturanızın tutarını büyük oranda düşürebilir.

we care...

Hospitality Beyond Borders



DOĞAL GAZ TASARRUFU

Isı Kaybı Noktalarını Tespit Edin

Evinizi ısıtmak için kombi veya diğer ısıtıcılar yardımıyla ortama kazandırdığınız sıcaklık, farklı bölgelerde bulunan ısı korunumuna dirençsiz noktalar yüzünden kaybolur. Aynen altı delik balona su doldurmaya çalışmanız gibi bir türlü istenen ideal sıcaklığı yakalayamazsınız. Bunun önüne geçebilmek ve ısı yalıtım çözümleri uygulayabilmek için ısı kaybına neden olabilecek bölgeleri tespit etmelisiniz. Çözümü uygulamadan önce problemleri bölgeyi iyi saptamak gerekir. Cam kenarları, kuzey cephede kalan duvarlar, çatılar ve kapı altlıkları zemin toprak ile temas halindeyse bu bölgeler muhtemel ısı kayıp noktaları arasında yer alır. Bunlardan hepsi olabileceği gibi sadece bir tanesi de olabilir. Sorunlu alanı bulduktan sonra, yakıt tüketiminin ve doğal gaz faturalarının düşmesini sağlayacak ipuçlarını uygulamaya başlayabilirsiniz. Bu arada yapılan yalıtımda, havalandırma menfezlerini güvenliğinizi için kapatmamanız gerektiğini not düşelim.

we care...

Hospitality Beyond Borders



DOĞAL GAZ TASARRUFU

Binanıza ya da Dairenize Yalıtım Yaptırın

Soğuk bir iklimde yaşıyorsanız kış aylarında güneşin etkisini kaybetmesi ve özellikle geceleri eksilere düşen hava sıcaklığı binaları dolayısıyla sizi adeta dondurur. Aslında ideal olarak binalar, henüz yapım aşamasında hem dış hem de iç yalıtım ürünleri ile desteklenebilir. Bina yapılırken duvarlar arasına konulan yalıtım malzemeleri ile çok daha iyi verim alınabilir. İzolasyonu olmayan binalar ya da daireler, duvarlardan soğuk evin içerisine verir. Siz de aslında o duvarların yaydığı soğuk havayı kesmek için kombinizi zorlarsınız. Oysaki dış cephe ya da iç cephe yalıtım sayesinde faturalarınızda gözle görülür bir iyileşme sağlayabilirsiniz.

Bina dış cephe yalıtımı yani bilinen diğer adıyla mantolama, daireye değil binaya özel yapılır. Yani mantolama yaptırmak için bina sakinlerinin ortak kararı olması gerekir. Eğer binanıza mantolama yapılamıyorsa bunun yerine, ısı yalıtım levhasının yardımıyla iç yalıtımdan faydalanabilirsiniz. Isı yalıtım levhaları sayesinde odalarınızın izolasyonunu içten yaparak ideal sıcaklığı daha iyi koruyabilir ve evde ısı tasarrufu yapabilirsiniz. Bu arada izolasyonun sadece kış aylarında değil yaz aylarında da tasarruf sağladığını hatırlatmakta fayda var. Yalıtım sayesinde klimanızın sunduğu soğuk alanda daha iyi bir şekilde muhafaza edebilirsiniz.

we care...

Hospitality Beyond Borders



DOĞAL GAZ TASARRUFU

Kombilerin Bakımını İhmal Etmeyin

Doğal gaz ile ısınan evlerin demirbaşı kombilerin bakımı, hem ısı yalıtımı hem de güvenliğiniz açısından önem arz eder. Bakımsız kombiler, fazladan enerji harcayabileceği gibi, gaz kaçırma, patlama gibi olumsuz durumlarla karşılaşmanıza neden olabilir. Kış mevsimi öncesinde, yılda bir kez kombinin bakımının yapılması, ateşleme tertibatının incelenmesi varsa eskiyen parçaların değiştirilmesi gerekir. Ayrıca nispeten ılıman bir iklimde yaşıyorsanız ve kış mevsiminde klima ile ısıniyorsanız mutlaka eskiyen klima filtrelerinizi değiştirmeniz ya da iki haftada bir klima filtrenizi temizlemeniz gerektiğini hatırlatalım. Havanın da kalitesini yükselten bu uygulama sayesinde klima, yüksek performans ile çalışabilir.

Kombilerinizi Kapatmayın

Doğru bilinen yanlışlardan biri de kombileri açıp kapatılarak enerji tasarrufu sağlandığının düşünülmesi... Kombilerinizi işe giderken, kısa süreli tatile çıkarken ya da evde bulunmayacağınız durumlarda aç-kapa yapmamalısınız. Faturalardan tasarruf etme düşüncesiyle kombiyi kapatmanız aslında evin tamamen soğumasına yol açar. Bu da akşam eve döndüğünüzde kombinin evi tekrardan ideal sıcaklığa döndürmek için fazladan efor harcayacağı anlamına gelir. Tıpkı otomobillerinizin kış aylarında en çok yakıtı ilk çalıştırıldığı anda yaktığı gibi. İşe gitme gibi kısa süreli nedenlerle evden çıkmanız gereken durumlarda kombiyi kapatmak yerine en düşük modda çalıştırabilirsiniz. Böylece hem ortamın ısı kaybının önüne geçebilir hem de minimum derecede gaz tüketiminiz az olduğu için daha az fatura ödersiniz.

we care...

Hospitality Beyond Borders



DOĞAL GAZ TASARRUFU

Camlarınıza ve Çatılara Yalıtım Uygulayın

Eğer salonunuzun cam ebatları normalden büyükse ve camlar soğuk olan cephede yer alıyorsa mutlaka ısı kaybına neden olur. Bunun önüne geçmek için ısı yansıtıcı cam filmler kullanabilirsiniz. Dışarıdan gelen soğuk havayı frenleyerek direkt içeriye vermeyen bu filmler camlardan kaynaklı ısı kaybını önler.

Macunu çatlamış veya duvarlar arası açılmış pencere çerçevelerinden gelen soğuk hava da camlardan kaynaklı bir ısı kaybına neden olabilir. Bunun önüne geçmek için yapı marketlerden alacağınız silikon tabancasıyla köşeleri kapatarak evinizdeki sıcaklığı koruyabilirsiniz.

Ayrıca camlarınız çift cam denilen kalın camlardan değilse bütçeniz dâhilinde kalın cam taktırabilir, uzun vadede faturalarınızdan tasarruf sağlayabilirsiniz.

Çatıların da ısı yalıtımında söz sahibi olduğunu unutmamalısınız. Binaların çatıları yağışlara ve soğuğa yüksek oranda maruz kaldığı için çatı ısı yalıtımı gerekebilir. Çatının altına ve tavan arasına uygulanan ısı yalıtım yöntemleri ile terleme ve küflenmenin önüne geçebilir; sprey ve sert köpük malzemesi kullanılarak sızıntı ve akmaları engelleyebilirsiniz. Ayrıca yalıtım malzemeleri belli oranda ses yalıtımı da sağlayacağı için daha huzurlu ortamlar yaratmanız da mümkün olur.

we care...

Hospitality Beyond Borders



GERİ DÖNÜŞÜM ve ENERJİ TASARRUFU

Geri dönüşüm demek, yeniden kullanmak demek. Ne kadar çok geri dönüşüm sağlarsak o kadar az enerji ihtiyacımız olacaktır. Çünkü örneğin bir pet şişeyi en baştan üretmemize gerek kalmadığı için, onu yeniden kullanılabilir hale getirmek çok daha az enerji harcamayı gerektirecektir. Bu da temiz bir çevrenin yanı sıra doğal kaynakların tüketimini de önemli ölçüde kontrol altına almayı sağlıyor. Bu yönüyle toplumların geleceğine yön veren maddelerden biri olabilir.

Geri Dönüşüm Nasıl Enerji Tasarrufu Sağlar?

Ahşap, kağıt, cam gibi geri dönüşebilir malzemeler içeren endüstri ürünlerini sıfırdan üretmek önemli miktarlarda enerji harcamayı gerektiriyor. Fakat bu ürünleri geri dönüşüm işlemleri ile elde etmek görece daha az enerji harcamak anlamına geliyor. Hammaddeyi ilk kez elde etmek, yani ürünü sıfırdan üretmek daha yolun başındayken, hammaddeyi elde ederken çevreye zarar vermeye başlıyor. Hammaddenin elde edildiği konumdaki ekosisteme zarar vermesi, hava ve su kirliliği yaratması gibi durumlar bu zararların başında geliyor.

we care...

Hospitality Beyond Borders



GERİ DÖNÜŞÜM ve ENERJİ TASARRUFU

Örneğin her bir ton alüminyum elde etmek için dört ton boksit cevheri çıkarılmalı, taşınmalı, işlenmeli, doğal bir soda ile karıştırılmalı, yüksek sıcaklıklara kadar ısıtılmalı ve son olarak ayrıştırılmalıdır. Her bir adımda harcanan elektrik de hesaba katıldığında oldukça ciddi seviyelerle karşılaşırız. Fakat geri dönüşüm sürecinden aynı alüminyumunu geri kazanmak çok daha basit ve kısa süren bir yolculuk olarak karşımıza çıkıyor. Geri dönüşebilir ürünler toplanır, taşınır, ayrıştırılır, işlenir ve yeni ürün elde edilir.

Geri dönüşebilir ürünlerin bazı örneklerini şöyle sıralayabiliriz;

- Gazeteler
- Alüminyum kutular (konserve, içecek kutuları gibi)
- Cam kavanozlar, şişeler
- Metal mutfak eşyaları
- İlaç şişeleri
- Süt, meyve suyu kutuları
- Plastik kutular (şampuan, sıvı sabun kutuları gibi)
- Ahşap atıklar
- Geri dönüştürülebilir tüm ambalajlar

we care...

Hospitality Beyond Borders



HOTELS

GERİ DÖNÜŞÜM ve ENERJİ TASARRUFU

Enerji Tasarrufuna Neden İhtiyacımız Var?

Enerji hayattır. Hayatımızdaki işler, hareket, üretim, elektrik, enerjiye bağlıdır. Enerji kullanımı azalttığımızda doğal kaynakları harcanma hızını azaltıp kirliliğin önüne geçebiliriz. Uzun yıllar sonra da yaşanabilir bir dünya için bunu yapmamız şart. Enerji korumanın bazı önemli noktaları;

- Enerjiyi verimli kullanmak para tasarrufu anlamına gelir. Enerji tasarrufunun en önemli sebeplerinden biri maliyetleri kısmaktır.
- Fosil yakıtlardan elektrik üretmek temiz olmayan bir yoldur ve bu süreçte sera gazlarının atmosfere yayılması sonucu küresel ısınma etkilerini görmekteyiz.

we care...

Hospitality Beyond Borders



HOTELS

GERİ DÖNÜŞÜM ve ENERJİ TASARRUFU

Alüminyum Geri Dönüşümü

Yirmi adet alüminyum teneke kutunun geri dönüştürülmesi ile bir adet sıfırdan teneke kutu üretebilecek kadar enerji tasarrufu sağlanabiliyor. Alüminyum atıkların geri dönüştürülmesi, metallerin bu süreçten neredeyse hiç bozulmadan çıkabilmeleri sayesinde oldukça verimli prosesler olarak karşımıza çıkıyor. Bir pound ağırlığındaki alüminyum atığın (450 gr - yaklaşık 33 teneke kutu) geri dönüşümü yaklaşık 7 kilowatt saat (kWh) elektrik, bir ton alüminyum geri dönüşümü ise 14000 kWh enerji ve 7,65 metreküp doğal arazi kullanım tasarrufu sağlıyor.

Plastik Geri Dönüşümü

Plastik ürünlerin geri dönüşüm yöntemi ile üretilmesi %66'ya varan enerji tasarrufu sağlıyor. Bir ton plastik geri kazanımı 5774 kWh enerji tasarrufu, 23,2 metreküp doğal arazi kullanımı, 1000-2000 galon arası yakıt tasarrufu ve 16 varil petrol tasarrufu sağlıyor. Sadece tesisat boruları, duş perdeleri, pencere çerçeveleri ve bazı oyuncaklar geri dönüştürülemiyor.

we care...

Hospitality Beyond Borders



GERİ DÖNÜŞÜM ve ENERJİ TASARRUFU

Kağıt Geri Dönüşümü

Atık kağıtların %40'ı geri dönüştürülebilir durumda. Kağıt geri dönüşümü 4100 kWh enerji tasarrufu sağlanabiliyor.

Bir ton kağıt tasarrufu 70 adet 1 metrelik ağaç, 463 galon petrol ve 7000 galon su tasarrufu sağlıyor.

Cam Geri Dönüşümü

Cam en önemli geri dönüşüm ürünlerinden biridir. Defalarca kayıpsız olarak geri dönüştürülebilir. Camın geri kazanımı doğal kum, kireçtaşı gibi kaynakları daha az kullanımını sağlıyor. Dolayısı ile taşımacılık ile yakıt harcaması ve arazilerin bozulmasını engellemeyi de sağlıyor.

Bir ton cam geri kazanımı 42 kWh enerji, yaklaşık 700 pound (315 kg) karbondioksit salınımı, 5 galon petrol ve 1,5 metreküp arazi kullanımı tasarrufu sağlıyor.

Görüldüğü üzere aslında çok fazla geri dönüştürülebilir atık üretiyor ve bunun farkında değiliz. Tüm kaynaklar geri kazanım yollarından geçirilirse bugünkü ve gelecekteki dünyamızın ekolojik olarak kaderini değiştirebiliriz. Enerji, su ve doğal arazilerin tasarrufu sağlık, para ve temiz çevre olarak bize geri dönüyor.

we care...

Hospitality Beyond Borders



we care...

Dosso Dossi Hotels Çalışan Sürdürülebilirlik Farkındalık Eğitimi

SÜRDÜRÜLEBİLİR YÖNETİM SİSTEMİ NEDİR?

Sürdürülebilirlik, üretimin ve çeşitliliğin devamı sağlanırken insanlık yaşamının daimi kılınabilmesidir. En iyi anlamıyla kendi ihtiyaçlarımızı karşılarken gelecek kuşakların ihtiyaçlarından ödün vermeden karşılayabilmektir.

Paris Anlaşması, AB Yeşil Mutabakatı, ulusal hedefler ve artan tüketici talepleri gibi unsurlar sürdürülebilirliği herkes için ortak bir dil haline getirmeyi hızlandırdı. Şirketler, şehirler ve hükümetler bu gelişmelerle birlikte yeni bir zemin oluşturmak zorunda olduklarından, sürdürülebilirlik kendi zorluklarını da beraberinde getiriyor.

we care...

SÜRDÜRÜLEBİLİRLİK NE İŞE YARAR?

Sürdürülebilirlik, içinde bulunduğumuz zamanın ekonomik ve sosyal ihtiyaçlarını, ekosistem üzerinde olumsuz etki yaratmaksızın ve gelecek nesillerin olanaklarına zarar vermeden karşılamaya yarar.

Sürdürülebilirlik ilkeleri, özellikle gelecek nesiller için huzur dolu bir yaşamın yanı sıra devamı gelecek bir kültür oluşturmayı da amaçlıyor. Sürdürülebilirlik ilkeleri temel olarak üretirken ve tüketirken tüm canlıların haklarına saygı göstermeye dayanıyor. Herkes için daha iyi bir gezegen oluşturmayı amaçlayan sürdürülebilirliğin ilkelerinden bazıları şu şekilde sıralanıyor:

- Yalnızca gerektiği kadar satın al ve tüket.
- Tüketirken diğer canlıların ihtiyaçlarını da hesaba kat.
- Enerjiyi verimli kullan ve yenilenebilir enerji kaynaklarını tercih et.
- Geri dönüşüme katılabilen ürünleri kullan.
- Eylemlerinin sonuçlarını hesaba katarak ilerle.
- Atık üretimini sıfırla veya atıkları farklı bir fayda üretmek için kullan.

we care...



Türkiye'de ve Dünyada Sürdürülebilirlik Örnekleri

Sürdürülebilirlik konusunda öne çıkan tekstil sektörü ürettiği aşırı atık miktarı sebebiyle son yıllarda sıkça gündeme geliyor. Bu konuda harekete geçen H&M gibi firmalar eski tekstil eşyalarını topluyor ve yeniden üretime katıyor.

Sürdürülebilirlik örnekleri arasında yerli firmalar da yer alıyor. Bunlar arasında öne çıkan Plastic Move, bayat ekmekler ve çeşitli tarımsal atıklardan biyoplastik üretiyor.

Sektörel girişimlerin dışında sürdürülebilirlik kavramına hayatın tüm aşamalarında yer veren permakültür köyleri de bulunuyor. Yapay girdiye yer vermemeye dikkat eden bu köyler arasında Ahlatdede, Kır Çocukları, Marmariç ve Bostancık gibi yerel çiftlikler yer alıyor. Pek çoğu misafir kabul eden bu çiftliklere çocuklarıyla giderek onlara doğa bilinci kazandırıyor.

we care...

Hospitality Beyond Borders



DOSSO DOSSI HOTELS SÜRDÜRÜLEBİLİRLİK ÇALIŞMALARI

Dosso Dossi Hotels' in sürdürülebilirlikle ilgili olarak, Türkiye Sürdürülebilir Turizm Programı'nın birinci aşama yükümlülüklerini yerine getireceğini ve sürdürülebilirlik performansının artırılması için sürdürülebilir yönetim sisteminin sürekli iyileştirilmesini taahhüt eder.

Sektörün durumu, çevresel, toplumsal, teknolojik, ekonomik ve kültürel riskler, mevzuat kaynaklı değişiklik ve güncellemeler dolayısıyla yönetim sistemimiz sürekli gözden geçirilmekte, gerekli olması durumunda sistem ve politikalar güncellenmektedir.

we care...

Hospitality Beyond Borders



YASAL UYUM

Dosso Dossi Hotels, yürürlükteki yasa, mevzuat ve uluslararası sözleşmelere uymayı taahhüt eder, bunların güncel bir listesini bulundurur ve bunlarla ilgili çalışanlarını düzenli olarak bilgilendirir, çalışanlarına gerekli eğitimleri sağlar.

Sorulması veya ibraz edilmesinin istenmesi halinde otelimiz gerekli tüm izin, sertifika ve belgeleri ilgili kişi ve kurumlara ibraz eder.

Bu belgeler, Turizm İşletme Belgesi, Basit Konaklama Turizm İşletmesi Belgesi, İşyeri Açma ve Çalışma Ruhsatı, son aya ait personel sigorta bildirgesi, vergi levhası, acil durum eylem planı, personel eğitimleri ve sertifikaları, varsa işyeri hekimi ile yapılan sözleşme, belediyeden alınan kanalizasyon bağlantı belgesi, varsa arıtma tesisi kimlik belgesi ve kontrol belgeleri, varsa yeraltı suyu kullanımına ilişkin belgeler, termal su kullanım izni, varsa havuz suyu ölçümleri ve kontrol belgeleri, haşere ile mücadele yapıldığına ilişkin belgeler ve diğer gerekli belgelerdir. *we care...*

Hospitality Beyond Borders



PAYDAŞLAR VE İLETİŞİM

Dosso Dossi Hotels, tanıtımda tüm kesimlere doğru bilgi verir. Tanıtımda her zaman gerçek görsel materyal kullanır. İnternet sitesinde, sosyal medya hesaplarında ve diğer basılı ve yazılı tanıtım kanallarında ve pazarlama iletişiminde otelimiz, ürün ve hizmetleri açısından şeffaf ve gerçekçi bir yapıya sahiptir.

Dosso Dossi Hotels, aynı zamanda politika ve sürdürülebilirlik ile ilgili yaptıklarını, eylem ve işlemlerini de çalışanları ve müşterileri ile açık ve şeffaf şekilde paylaşmaktadır. Bunu yapmak için otelimizin internet sitesi kullanılmaktadır. İnternet sitemizde sürdürülebilirlik performansı hakkında periyodik raporlar yayımlanmaktadır. Bu raporlar konusuna uygun periyotlarda düzenlenir.

we care...

Hospitality Beyond Borders



ERİŞİLEBİLİRLİK

Dosso Dossi Hotels, imkanları dahilinde herkes için erişilebilir turizm hizmetleri sunmayı taahhüt eder ve erişilebilirlik düzeyi hakkında müşterileri ve paydaşlarını internet sitesi aracılığıyla açık ve doğru şekilde bilgilendirir.

Dosso Dossi Hotels ayrıca erişilebilirlikle ilgili yasal düzenlemelere tam uyum sağlamayı ve bu konuda sürekli iyileştirmeyi takip ve taahhüt etmektedir.

Yalnızca fiziksel engelliler değil, görme, işitme gibi engeller dolayısıyla turizm faaliyetlerine katılamayan misafirlerimiz için de sürekli iyileştirmeler yapmaya gayret göstermekteyiz.

Dosso Dossi Hotels erişilebilirlik düzenlemelerinin ve altyapısının bakım ve onarımını düzenli olarak gerçekleştirmekte ve gerekmesi halinde iyileştirmeler sağlamaktadır. Ayrıca erişilebilirlikle ilgili olarak çalışanlarımızı düzenli olarak bilgilendirmekteyiz.

we care...

Hospitality Beyond Borders



SATIN ALMA

Satın alma politikamız yerel, çevreye duyarlı, adil ticarete dayalı ve verimli satın almaya yönelik politikaları içermektedir.

- Dosso Dossi Hotels bu çerçevede, satın alımlarını yaparken sürdürülebilirlik sertifikalarına sahip tedarikçilerin seçilmesini önceliklendirir. Tedarikçilerde aranabilecek örnek sertifikalar ISO14001, ISO50001, ISO14064, ISO20400 gibi belgelerdir.
- Ahşap, balık, kâğıt ve diğer gıdalar için çevre sertifikalı (FSC, MSC, AB-EcoLabel, vb.) veya kaynağı takip edilebilen ürünler tercih edilmektedir.
- Tehdit altındaki türler ve satılması yasak olan türler (balık, ağaç, bitki, av hayvanı, vb.) otelimizde alınmamakta ve kullanılmamaktadır.
- Çevre sertifikalı, yerel üretici ve tedarikçilerden, adil ticaret tedarikçilerinden satın alımlarımızın toplam satın alımlara oranı ölçülmektedir.
- Dosso Dossi Hotels' in çevre sertifikalı, yerel ve adil ticaretle satın alma ile ilgili hedefleri bulunmaktadır. Bu çerçevede, satın alımlarımızda yerel ve adil ticaret tedarikçilerinin oranının ve sayısının artmasını hedeflemekte ve buna özen göstermekteyiz.

we care...

Hospitality Beyond Borders



KÜLTÜREL SÜRDÜRÜLEBİLİRLİK POLİTİKASI

Kültürel mirasın sunulması: Dosso Dossi Hotels, yerel halkın fikri mülkiyet haklarına saygı gösterir.

Geleneksel ve çağdaş yerel kültürün otantik unsurları mutfağımızda, tasarımımızda, dekorasyonda değerlendirir.

Eserler: Dosso Dossi Hotels, tarihsel ve arkeolojik eserleri alıp satmaz, ticaretine aracılık etmez ve bunları sergilemez.

Sürdürülebilir yerel gastronominin tanıtımı: Dosso Dossi Hotels, yerel ürünlerin tanıtılması ve tüketimine öncelik vermektedir. Tüm faaliyetlerinde gastronomide sürdürülebilirliği sağlamak için yenilikçi ve yaratıcı uygulamalar ortaya koymaktadır.

we care...

Hospitality Beyond Borders



ENERJİ VE ÇEVRE

Dosso Dossi Hotels'in enerji tasarrufu politikası bulunmaktadır. Politika, enerji tüketiminin düzenli ölçülmesini, izlenmesini, azaltılmasını ve yenilenebilir enerji kullanımını içermektedir.

Dosso Dossi Hotels mümkün olduğunca yenilenebilir enerji kullanımına öncelik vermektedir.

Dosso Dossi Hotels enerji tüketimini enerji türüne göre gruplamaktadır, farklı birimlerin enerji tüketimleri izlenmektedir. Dosso Dossi Hotels'de kullanılan toplam enerji türe göre ölçülmektedir.

Ölçüm için ekteki tablo kullanılmaktadır.

Otelimizin yenilenebilir kaynaklardan elde ettiği enerji izlenmektedir.

we care...

Hospitality Beyond Borders



SU YÖNETİMİ VE ATIK SU

Dosso Dossi Hotels'in, su tasarrufu politikası bulunmaktadır. Politikamız, su tüketiminin düzenli ölçülmesini, izlenmesini, azaltılmasını içermektedir.

Dosso Dossi Hotels'in bulunduğu bölgede su riski durumu belirlenmiştir. Bunun için World Resources Institute tarafından hazırlanan Water Risk Atlas kullanılmaktadır.

Risk analizinde su riski ayrıca değerlendirilmiştir, su yönetimi planı yapılmıştır. Bu plan, su kullanımının ölçümü ve takibi ile su tüketiminin azaltılmasına yönelik hedef ve raporlamaları içermektedir.

Dosso Dossi Hotels'in su kullanım faaliyetleri nedeni ile deniz, göl gibi sularda yaşayan canlılar zarar görmemektedir. Yine de bu canlıların zarar görme ihtimali risk analizinde değerlendirilmiştir ve gerekli önlemler alınmıştır. Dosso Dossi Hotels, suyun kullanımında tüm yasal gereklilik ve düzenlemelere uymaktadır.

Su, yasal ve sürdürülebilir bir kaynaktan gelmektedir. Suyumuz şebeke suyu veya izinli kuyu suyundan gelmektedir.

we care...

Hospitality Beyond Borders



GIDA ATIĞI VE KATI ATIK

Dosso Dossi Hotels' de bir Katı Atık Yönetim Planı vardır. Plan, atık üretiminin düzenli ölçülmesini, izlenmesini, atıkların azaltılmasını, yeniden kullanımını, geri dönüşümü ve atık bertarafını içermektedir.

Katı atıklar gıda, geri dönüşebilir, zehirli/tehlikeli ve organik gibi türlerine göre ayrıştırılmakta, ayrıştırılırken geri dönüşüm ve yeniden kullanım durumları gözetilmektedir.

Dosso Dossi Hotels atık yönetimi konusunda çalışanlarını ve paydaşlarını düzenli olarak ve çeşitli görsel ve iletişim materyalleri ile bilgilendirmekte ve yönlendirmektedir.

we care...

Hospitality Beyond Borders



ÇEVRE KORUMA VE ATIK YÖNETİMİ POLİTİKASI

Dosso Dossi Hotels' de çevreyi korur, kirlenmesini önler, çevreye olan olumsuz etkilerimizi azaltarak korunmasına önem veririz. Bunun için;

- Yasal düzenlemelere uyum sağlar çevre etkimizi azaltmaya çalışırız.
- Atıklarımızı kaynağına, gruplarına ve tehlike sınıflarına göre etkin şekilde ayırmaya özen gösteririz.
- Tehlikeli maddeler ve kimyasalların yalnızca ihtiyaç durumunda ve gerektiği kadar kullanılmasının hem çevreye olan negatif etkileri hem de atık miktarını azaltacağını biliriz,
- Dosso Dossi Hotels' de aldığımız malzemelerde "geri dönüşüm" ve "çevre dostu" etiketi olanları tercih ederek doğayı korumaya katkıda bulunuruz. Yeniden kullanım fırsatları yaratmaya çalışırız,
- Kâğıt, peçete, tuvalet kâğıdı, ambalaj gibi tek kullanımlık malzemeleri gerektiği kadar kullanıp doğaya daha az atık bırakmaya özen gösteririz,
- Atıkları doğru şekilde, özelliklerine göre ayrı alanlarda depolar, yasal depolama süre sınırlarını aşmadan lisanslı/yetkili firmalara teslim ederek, kayıtlarını muhafaza ederiz,
- Su, enerji ve tüm doğal kaynakları tasarruflu kullanmaya çalışırız. Bu hassasiyetimizi çalışanlarımız, misafirlerimiz, tedarikçilerimiz ile paylaşıyoruz.
- Çevre yönetimi konusundaki performansımızı ölçer, bu verileri hedefler ile izler ve performansımızı geliştirmeye çalışırız.
- Çalışanlarımızı çevre konusunda eğitmeyi ve duyarlılıklarını artırmayı amaçlarız.

we care...

Hospitality Beyond Borders



KADIN HAKLARI ve CİNSİYET EŞİTLİĞİ POLİTİKASI

Dosso Dossi Hotels' de cinsiyet eşitliğine önem veririz.

- Cinsiyet farkı gözetmeksizin tüm çalışanlarımızın sağlık, güvenlik ve refahlarını sağlarız.
- Kadınların iş gücüne katılımını tüm departmanlarımızda destekler, eşit fırsatlar sunarız.
- Dosso Dossi Hotels' de cinsiyet ayrımı yapmadan "eşit ücret" politikası ile hareket ederiz.
- Eşitlik ilkesi gözetilerek görev dağılımı yaparız.
- Kariyer fırsatlarından eşit düzeyde faydalanılması için gerekli ortamı sağlarız.
- Eğitim politikaları oluşturur, kadınların katılımına ve farkındalığın artmasına destek oluruz.
- Dosso Dossi Hotels' de iş-aile yaşam dengesini koruyan çalışma ortamı ve uygulamalarını oluştururuz.
- Dosso Dossi Hotels' de kadınların şirket yönetiminde olmaları için destek verir, eşit fırsatlar sunarız.
- Dosso Dossi Hotels' de kadınların hiçbir şekilde istismar, taciz, ayrımcılık, bastırılma, zorlama, iftira vb. durumlara maruz kalmasına müsaade etmeyiz. Dünyaya ve kurumumuza kattıkları değerini daima farkında olur ve varlıklarını destekleriz.

we care...

Hospitality Beyond Borders



ÇOCUK HAKLARI POLİTİKASI

Çocuklar bize geleceğin emanetleridir. Onları bir birey olarak tanımak, haklarına saygı duymak, her türlü psikolojik, fiziksel, ticari vb. sömürüye karşı gözetmek ve korumak Dosso Dossi Hotels olarak öncelikli sorumluluğumuzdur. Bunu sağlamak için;

- Dosso Dossi Hotels' de çocuk işçi çalıştırılmasına müsaade etmez ve tüm iş ortaklarımızdan da aynı hassasiyeti bekleriz.
- Dosso Dossi Hotels' de çocukların gelişimine katkıda bulunan, düşünce ve isteklerini, duygularını rahatça ifade edebilecekleri, kendilerini özgür ve rahat hissedebilecekleri ortamlar/imkanlar sunarız.
- Çalışanlarımıza, çocuk istismarının önlenmesi ve fark edilmesi konusunda eğitimler veririz.
- Çocukların katıldıkları aktivitelerde yetişkin gözetimi altında olduklarından emin oluruz.
- Çocuk haklarının korunması konusunda farkındalık yaratmak için eğitimler düzenler ve ilgili projelere destek veririz.
- Çocuklar ile ilgili şüpheli eylemlere şahit olduğumuzda öncelikle Dosso Dossi Hotels yönetimine bilgi verir, gerekli görülen durumlarda resmi kuruluşlardan yardım isteriz.

we care...

Hospitality Beyond Borders



ENERJİ VERİMLİLİĞİ POLİTİKASI

Dünyamızı olası tehlikelerden korumak için Dosso Dossi Hotels' de enerjimizi verimli kullanıyor ve enerji sarfiyatımızı azaltmak için hedefler belirliyoruz. Bunun için;

- Dosso Dossi Hotels' de hem doğaya karşı sorumluluklarımız hem de yasal yükümlülüklerimizi yerine getirmek üzere ulusal ve uluslararası standartları, yasa ve düzenlemeleri takip eder, enerji kullanımını azaltma ve/veya enerji tüketim performansımızın sürekli iyileştirilmesini sağlayacak çalışmaları gönüllü olarak yürütür, çalışmalarımızın sonuçlarını takip ederiz.
- Dosso Dossi Hotels' de hedefler koyar, çalışanlarımızın da katılımını sağlamak amacıyla eğitim programlarımızda enerji verimliliğine yer veririz.
- Dosso Dossi Hotels' de tüm paydaşlarımızla enerji yönetimi konusunda ortak amaçlar ve sonuçlar yaratmak üzere iş birliği yapmayı önemseriz. Bu konularda misafirlerimiz, çalışanlarımız, ziyaretçilerimiz ve tüm iş ortaklarımız ile birlikte topyekûn bir farkındalık ve bilinç seviyesine ulaşılması adına etkileşimimizi sürdürmeye çalışırız.
- Dosso Dossi Hotels' de enerji verimli uygun ürün, ekipman, teçhizat ve teknoloji alternatiflerini araştırıp bulmaya, satın almaya ve kullanmaya çalışırız.
- Enerji Yönetim Sistemimizi dokümanite etmeyi, tüm departmanlarımıza yaymayı, gerektiğinde güncellemeyi, gözden geçirmeyi ve sürekli olarak iyileştirmeyi hedefleriz.
- Dosso Dossi Hotels' de enerji risklerini veya enerji kısıtı gibi doğabilecek acil durumları değerlendirir, alınabilecek önlemleri planlarız.

we care...

Hospitality Beyond Borders



SÜRDÜRÜLEBİLİR SATIN ALMA POLİTİKASI

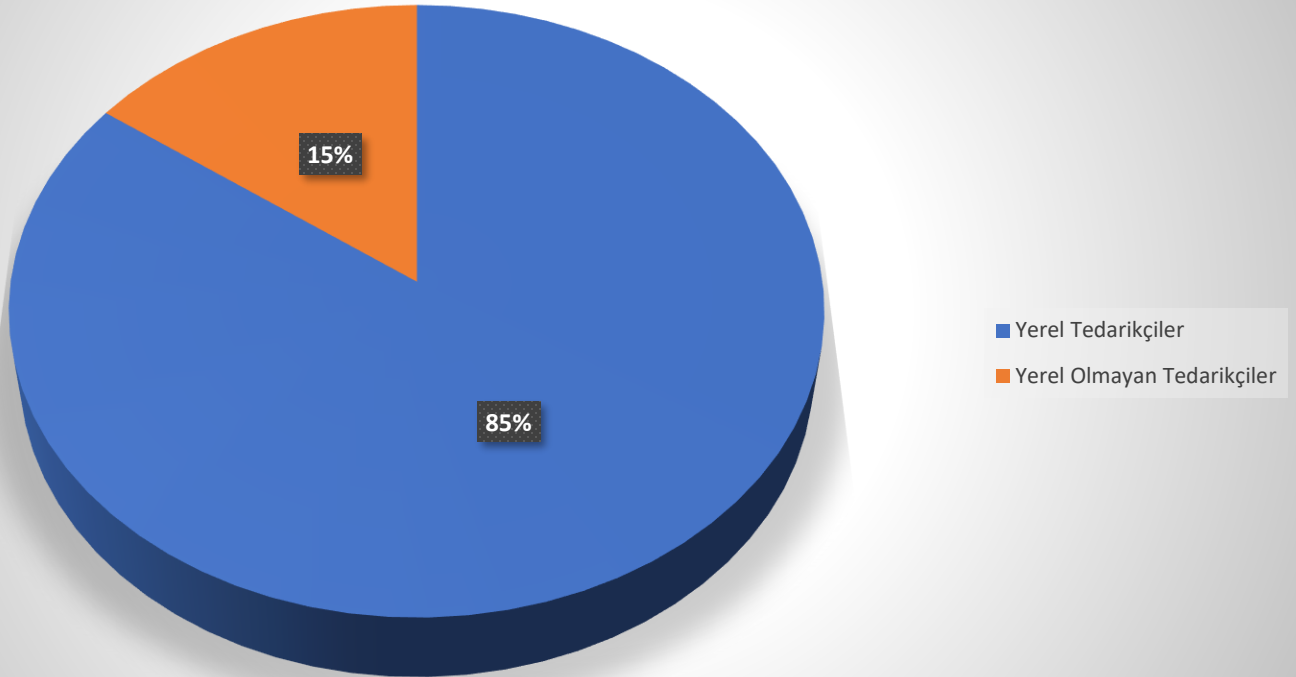
Dosso Dossi Hotels' de sürdürülebilir tedarik anlayışı doğrultusunda tedarikçilerimizin/çözüm ortaklarımızın;

- Kalite Güvence Yönetim Sistemleri, Çevre ve İş Sağlığı Güvenliği Yönetim Sistemleri, uluslararası düzeyde kabul görmüş çevre ve sürdürülebilirlik etiketlerine/sertifikalarına sahip olmasına,
- Üretim ve tedarikte, çevreye zararlı etkilerinin olmamasına, çevre mevzuatlarına uyuyor olmasına,
- Kaynakları; doğal yaşama, ekosisteme zarar vermeden, uygun bir şekilde kullanıyor/tüketiyor olmasına, avlanma yasalarına uyuyor olmasına,
- Atıklarını en aza indirmek ve doğru yönetmek için çalışıyor olmasına, ürün ambalajlarında daha az ambalajlamaya veya dökme ambalajlama alternatifleri sunuyor olmasına,
- Çevre dostu, tasarruflu, yöresel, etik değerlere önem veren, geri dönüşebilir veya geri dönüştürülmüş malzeme kullanan, organik, bio, vegan, hayvanlar üzerinde denenmemiş, zararlı kimyasal bileşenler içermeyen vb. alternatifleri sunmalarına,
- Yerli ve yerel üretim/hizmet sağlayıcısı olmasına,
- Ülkemizin/bölgemizin mutfağını, geleneklerini, kültürünü yansıtan/tanıtan ürün/hizmet olmasına,
- önem verir ve bu bakış açımızı paydaş tedarikçilerimize iletiriz. Dosso Dossi Hotels'te tedarikçilerimiz ile birlikte verimli satın alma fırsatları yaratmaya çalışır, tedarik süreçlerinden doğan çevre etkilerini azaltmayı hedefleriz.

we care...

Hospitality Beyond Borders

Yerel Satınalma Oranımız 2023





BİOÇEŞİTLİLİĞİ KORUMA POLİTİKASI

Dosso Dossi Hotels' de Biyçeşitliliğin korunması sürdürülebilirlik politikası kapsamında öncelikli alanları arasında yer alır.

Faaliyetlerinin biyçeşitlilik üzerine olan etkilerini belirleyip takip ederek türlerin, habitatların, ekosistemlerin çeşitliliğini ve ekolojik fonksiyonların bütünlüğünü korumayı hedefler. Biyçeşitlilik üzerindeki etkilerinin büyük kısmı, tedarik zincirinin ilk aşamalarında ham madde temini operasyonlarında (gübre, böcek ilacı gibi zirai kimyasallar ile yoğun miktarda su kullanılan geleneksel pamuk üretimi gibi) ortaya çıkar.

Üretim ve operasyon aşamalarından kaynaklanan hava, toprak ve su kirliliğinin de biyolojik çeşitlilik üzerinde olumsuz etkisi vardır. Bu etkileri tespit etmek ve en aza indirmek, daha sorumlu bir tedarik zincirine ulaşmak, doğal kaynaklara ve ekosistemlere olan talebi azaltmak için faaliyetlerinde kaynak verimliliğini ve minimum seviyede atık oluşturmayı gözetir.

we care...

Hospitality Beyond Borders



BİOÇEŞİTLİLİĞİ KORUMA POLİTİKASI

Bunun için;

- Faaliyetlerimiz ve tedarik zincirindeki faaliyetlerin biyçeşitlilik üzerindeki olası doğrudan ve dolaylı etkilerini belirler ve kontrol altında tutarız .
- Faaliyetlerimiz de nesli tükenmekte olan türler, hayvanların refahı ve ormanlar için risk oluşturan materyallerden kaçınırız.
- Doğal kaynakların devamlılığının sağlanmasını hedeflerimize dahil eder, bu yönde projeler geliştiririz. STK'lar ve yerel yönetimler ile biyçeşitliliğin korunmasına odaklanan çalışmalara dahil oluruz.
- Biyçeşitliliğin önemi ve korunması konusunda farkındalık yaratmak adına işletmeçi eğitim ve iç iletişim faaliyetleri düzenler ve sürdürülebilirlik eğitimleri kapsamında bu konuya da yer veririz.
- Biyçeşitlilik performansını yıllık olarak Sürdürülebilirlik Raporu'nda paylaşıyoruz.
- Yöreyle ait biyçeşitlilik envanterinin oluşturulması, izlenmesi ve endemik türlerin koruma altına alınmasını sağlamak adına aksiyonlar alırız.
- Yerel halkın geçim kaynağı olan tarımsal faaliyetlerin desteklenmesi ve geliştirilmesini sağlamak adına aksiyonlar alırız.

we care...

Hospitality Beyond Borders



KÜLTÜREL MİRASIN SUNUMU VE KORUNMASI POLİTİKASI

Dosso Dossi Hotels' de Kültürel miras; kimliğimizle, kültürümüzle, tarihimizle ilgili somut ve soyut değerlerin tümüdür. Tarihi kentler ve dokular, kültürel peyzajlar, anıtsal yapılar, arkeolojik alanlar, kadar dil, gelenek, dans, müzik, ritüeller gibi yaşayan ama somut olmayan değerler de kültürel mirası oluşturur. UNESCO, ICOMOS ve benzeri uluslararası kurumlar tarafında hazırlanan sözleşmelerde ve uluslararası hukuk metinlerinde kültürel miras kavramı somut kültürel miras, somut olmayan kültürel miras, sualtı kültürel mirası, doğal miras olarak kategorize edilmiştir. Somut kültürel miras taşınabilir ve taşınamaz kültürel miras olarak ayrılmaktadır. Taşınır kültürel miras tablolar, heykeller, sikkeler, el yazmaları, arkeolojik eserleri, taşınamaz kültürel miras, anıtları, arkeolojik siteleri, tarihi kent dokuları gibi yapı topluluklarını, Sualtı kültürel mirası batıkları, sualtı kalıntıları ve kentlerini, somut olmayan kültürel miras sözlü gelenekleri, gösteri sanatlarını, ritüelleri, doğal miras kültürel boyutu olan doğal siteleri, kültürel peyzajları, fiziki, biyolojik ve jeolojik formasyonları kapsar. Kültürel Miras Varlıklarının korunması; 2863 Sayılı Kültür ve Tabiat Varlıklarını Koruma muhafaza, bakım, onarım, restorasyon, fonksiyon değiştirme işlemleri; taşınır kültür varlıklarında ise muhafaza, bakım, onarım ve restorasyon işleri olarak tanımlanmaktadır.

we care...

Hospitality Beyond Borders



KÜLTÜREL MİRASIN SUNUMU VE KORUNMASI POLİTİKASI

Bunun için;

- Faaliyetlerimiz, ziyaretçiler ve tedarik zincirindeki faaliyetlerin kültürel miras varlıkları üzerindeki olası doğrudan ve dolaylı etkilerini belirler ve kontrol altında tutarız .
- Faaliyetlerimiz de kültürel miras varlıklarımızı tanıtıcı broşürler, kitapçıklar ve videolar yayınlıyoruz.
- STK'lar ve yerel yönetimler ile kültürel miras varlıklarının korunmasına odaklanan çalışmalara dahil oluyoruz.
- KÜLTÜREL MİRAS VARLIKLARININ SUNUMU VE KORUNMASI konusunda farkındalık yaratmak adına işletme içi eğitim ve iç iletişim faaliyetleri düzenler ve sürdürülebilirlik eğitimleri kapsamında bu konuya da yer veririz.
- Yöreye ait kültürel miras envanterinin paylaşılmasını sağlamak adına aksiyonlar alırız.

we care...

Hospitality Beyond Borders



YABAN HAYATI KORUMA POLİTİKASI

Dosso Dossi Hotels olarak; yaban hayatını korumak ve sürdürülebilir bir gelecek yaratmak için;

- Yaban hayatının doğal yaşam alanlarını korumak
- Yaban hayatının neslini sürdürmek
- Yaban hayatının yaşam kalitesini iyileştirmek
- Yaban hayatının insanlarla birlikte barış içinde yaşamasına katkı sağlamak için üstümüze düşen maddi ve manevi sorumlulukları yerine getirmeyi taahhüt ederiz .

Dosso Dossi Hotels olarak ; avı tamamen yasak ve koruma altına türleri satın almamakta ve sunumunu yapmamaktayız . Avcılık ticaretini desteklememekte ve hediyelik-süs eşya olarak alım satımı yapmamaktayız.

we care...

Hospitality Beyond Borders



YABAN HAYATI KORUMA POLİTİKASI

Dosso Dossi Hotels 'in bulunduğu bölgede ;

- Avcılık yapmak
- Yaban hayatının yaşam alanlarını tahrip etmek
- Yabani hayvanlara zarar vermek
- Yabani hayvanların yaşam kalitesini düşürecek davranışlarda bulunmak yasaktır. Siz değerli misafirlerimiz ve çalışan personelimiz ;
- Yaban hayatı beslemeyin.
- Yaban hayatına yaklaşmayın.
- Yaban hayatına dokunmayın.
- Yaban hayatının yuvalarını veya yavrularını rahatsız etmeyin.
- Yaban hayatı ile fotoğraf çekerken dikkatli olun.
- Yaban hayatı ile ilgili herhangi bir sorunla karşılaşırsanız, lütfen yerel yetkililere bildirin.

we care...

Hospitality Beyond Borders

6. Yapılan Sosyal Çalışmalar

Dosso Dossi Hotels markası olarak Türkiye Omurilik Felçlileri Derneği (TOFD) ile temasa geçilmiştir. Plastik kapakların ayrıştırılarak geri kazanımından sağlanacak gelirin Engelliler için manuel tekerlekli sandalye alımına bağışlanacağı çalışma başlatılmıştır.



Çevremiz için katkı sağlamayı ve değer katmayı işletmemizin bir duyarlılığı olarak benimsemiş bulunmaktayız. Çalışanlarımızla birlikte aynı hassasiyetle ortak değerleri yükseltebileceğimiz platformlar oluşturarak katılım sağlamaya uygun mecralar için ortak hareket etmeye önem gösteririz.



KAN BAĞIŞI HAYAT KURTARIR.

Çalışanlarımızın desteği ile, Haliç Bölge Otelleri olarak 26.09.2023 tarihinde 10:00 - 19:00 saatleri arasında, Lazzoni Hotel otoparkında "Kan Bağış Etkinliği" düzenlenecektir.

Lazzoni Hotel Otoparkı
Sütlüce Mah. İmrâhor Cad.
No:14 Beyoğlu - İstanbul

TÜRK KIZILAY
KAN BAĞIŞI HAYAT KURTARIR

#kanbağışihayatkurtarır

CLARION GOLDEN HORN
RAMADA BY WYNDHAM İSTANBUL GOLDEN HORN
LAZZONI HOTEL

Dosso Dossi Hotels olarak sosyal sorumluluklarımızın farkındalık yaratması için en iyisini yapmaya çalışıyoruz. Çalışanlarımızla birlikte ekip olarak; toplumumuzdaki hassasiyetlerde çorbada tuzumuz olmasını önemsemekteyiz. İşbirliği yaptığımız geri kazanım firması ile birlikte "Otizm için E-Atık" farkındalığı projesi için elele vermiş bulunmaktayız.



7. Kültürel Çalışmalar

Dünyanın en önemli kültür başkenti olan İstanbul'daki kültürel miraslarımızın ziyaret için misafirlere ulaştırılmasını önemsiyoruz ve bu konuda acentalarla işbirliği içerisindeyiz. Doğru bir şekilde tanıtım yapılması için birtakım önemli bilgilendirmeler ve kurallar misafirlerimize iletilmekte ve doğru rehberler eşliğinde ziyaretler yapılması için çalışmalarımızı yürütmekteyiz.



DOĞAL ALANLARI ZİYARET EDERKEN DİKKAT EDİLMESİ GEREKEN HUSUSLAR

DOĞAL ALANLARDA

- Çevreyi temiz tutmalıyız, çöpleri yere atmamalıyız.
- Ağaç ve bitkilere zarar vermemeliyiz.
- Hayvanlara ve doğal ortamlara zarar veren aktivitelere katılmamaya özen göstermeliyiz.
- Evcil hayvanların peyzaj alanlarına zarar vermemeliyiz.

KÜLTÜREL YERLERDE

- Yüksek sesle ve argo sözlerle konuşmamalıyız.
- Kültürel alanlardaki arkeolojik ve kültürel eserlere zarar vermemeliyiz.
- Başkalarını rahatsız edici davranışlardan sakınmalıyız.

TOPLU TAŞIMA ARAÇLARINDA

- Yaşlı, çocuklu, engelli ve hamilelere her zaman binerken öncelik, seyir halinde oturacak yer ve inerken varsa yüklerine, engelli ise engel durumuna göre yardımcı olmalıyız.
- Her zaman ön kapıdan binip arka kapıdan inmeliyiz.
- Metro, otobüs, tramvay ve benzeri duraklı araçlarda inilecek duraktan önce hazırlığımızı yapip zamanında araçtan inmeliyiz.

CAMİDE VEYA MESCİTTE

- Temiz elbise ve düzgün kıyafetle girmeliyiz.
- Kapalı giyinmeye özen göstermeliyiz.
- Ayaklar ve çoraplar kirli olarak camideki halı ve kilimlere basmamalıyız.
- Bağırıp çağırmamalı, yüksek sesle konuşmamalıyız.



THINGS TO CONSIDER WHEN VISITING NATURAL AREAS

IN NATURAL AREAS

- We should keep the environment clean and not throw garbage on the ground.
- We should not harm trees and plants.
- We must be careful not to participate in activities that harm animals and natural environments.
- We should not damage the landscape areas of pets.

IN CULTURAL PLACES

- We should not talk loudly or use slang words.
- We should not damage archaeological and cultural artifacts in cultural areas.
- We must avoid behavior that disturbs others.

IN PUBLIC TRANSPORTATION VEHICLES

- We should always give priority to the elderly, children, disabled and pregnant people when boarding, a place to sit while driving, and help according to their load when getting off, and if they are disabled, according to their disability.
- We should always get in from the front door and get off from the back door.
- In metro, bus, tram and similar vehicles with stops, we must prepare before the stop and get off the vehicle on time.

IN THE MOSQUE OR MASCITE

- We must enter with clean clothes and proper clothing.
- We should take care to dress modestly.
- We should not step on the carpets and rugs in the mosque with dirty feet and socks.
- We should not shout or speak loudly.